

横市镇国土空间规划

(2020-2035年)

(草案公示)

2023年9月

前 言

PREFACE

横市镇位于宁乡市中西部，是宁乡西部九个乡镇的必经之地，镇区与宁乡城区仅38公里，益娄衡高速、洛湛铁路（国家Ⅰ级客货共线铁路）、北横线宁娄线、宁涟线、宁桃线从横市镇境内穿镇而过，宁横高等级公路在横市设终点站。使村镇与周边城市联系更加便捷。是宁乡中部交通物流枢纽，横市承接西部物流和生态休闲的重要一极。

按照党中央、国务院统一部署，以习近平新时代中国特色社会主义思想为指导，全面贯彻党的二十大、省第十二次党代会精神，落实《中共中央国务院关于建立国土空间规划体系并监督实施的若干意见》等文件要求，依据《宁乡市国土空间总体规划（2021 - 2035 年）》，结合横市镇国土空间保护开发现状、发展形势和任务，编制《横市镇国土空间规划（2020 - 2035 年）》。

《横市镇国土空间规划（2020 - 2035 年）》贯彻“高水平保护、高质量发展、高品质生活、高效能治理”的规划理念，坚持保护优先、绿色发展、以人为本、因地制宜的原则，对横市镇国土空间保护、开发、利用和修复进行统筹安排和总体部署，是横市镇社会经济发展的空间蓝图，是各类开发保护建设活动的基本依据，是横市镇详细规划和村庄规划编制的基础。

目 录

CONTENTS

一、规划总则

- (一) 规划目的
- (二) 规划原则
- (三) 规划期限
- (四) 规划范围

二、战略目标

- (一) 发展定位
- (二) 发展模式
- (三) 发展目标

三、国土空间格局

- (一) 国土空间总体格局

四、其他重点内容

- (一) 落实三条控制线
- (二) 规划分区
- (三) 村庄规划发展指引和传导
- (四) 综合交通规划
- (五) 公共服务设施和基础设施规划
- (六) 国土空间整治与修复
- (七) 镇区空间结构规划
- (八) 镇区道路交通规划
- (九) 镇区设施布局规划
- (十) 城乡特色风貌引导

五、规划实施与传导

- (一) 实施保障措施

一、规划总则

- (一) 规划目的
- (二) 规划原则
- (三) 规划期限
- (四) 规划范围

（一）规划目的

以习近平新时代中国特色社会主义思想为指导，全面贯彻党的二十大、省第十二次党代会精神，落实《中共中央国务院关于建立国土空间规划体系并监督实施的若干意见》等文件要求，根据《宁乡市国土空间总体规划（2021-2035）》相关传导要求，加强镇域内耕地和生态环境保护，优化配置各类空间资源，为横市镇未来空间提供发展蓝图，为镇域国土空间保护、开发、利用、修护和指导各类开发建设提供行动纲领。本规划是横市镇村庄规划、专项规划、各类保护开发建设活动、实施国土空间用途管制提供基本依据。

（二）规划原则

生态优先，绿色发展

以人为本，完善配置

全域统筹，综合整治

因地制宜，彰显特色

政府主导，公众参与

承接传导，科学规划

(三) 规划期限

规划期限2020-2035年



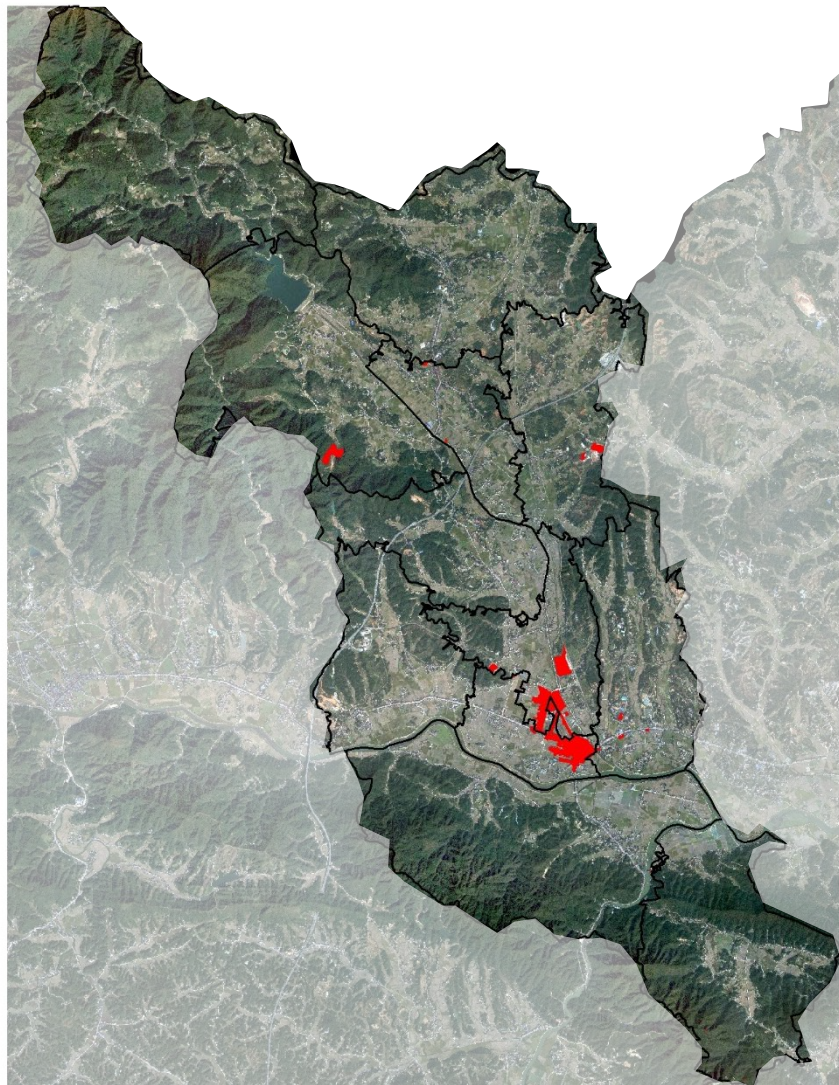
(四) 规划范围

1、镇域范围

为横市镇全域，总面积12419.96公顷。

2、镇区范围

是镇政府驻地，为人民路、新阳大道、横雷公路、省道S209两侧集中连片的城镇开发边界，总面积73.97公顷。



二、战略目标

- (一) 发展定位
- (二) 发展模式
- (三) 发展目标

（一）发展定位

1、上位规划定位

横市镇为宁乡的重点镇，为产业发展型乡镇，物流特色产业为主。

2、乡镇主体功能定位

横市镇主体功能区定位为城镇化地区。

3、发展定位

横市镇发展定位目标为“**现代商贸物流型重镇**”。

（1）依托横市镇的区位优势、门业产业基础，加快农业特色小镇建设，打造成为现代的物流集散小镇。

（2）利用横市烟叶生产，烟花鞭炮传统特色产业为依托，完善造纸、包装、印刷、化工（铝银粉、硫磺）、烟花鞭炮原材料生产、烟花鞭炮加工、销售等各个“链接”，壮大机械制造、建材等产业，形成该镇工业多元化的产业格局。

（3）以工促农，以农促旅，全力发展生态高效、现代农业和旅游业，促进一二三产融合发展。



(二) 发展模式

加快促进发展模式转型，形成底线约束、内涵增长、弹性管控、全域统筹的新发展模式。全面加强耕地、永久基本农田、生态公益林、河流水域、历史文化等资源保护，树立底线发展思维。积极适用新增建设用地减量化、增减内部平衡的管理模式，提高土地利用效率和集约节约利用水平，实行“增量、存量、流量”三挂钩，促进横市镇内涵式发展。加强弹性管理和留白机制，应对发展的不确定性，建立全域、全要素、全生命周期的自然资源和国土空间管控体系。



(三) 发展目标

2025年发展水平显著提升

2035基本实现现代化

2050年建成现代化强镇

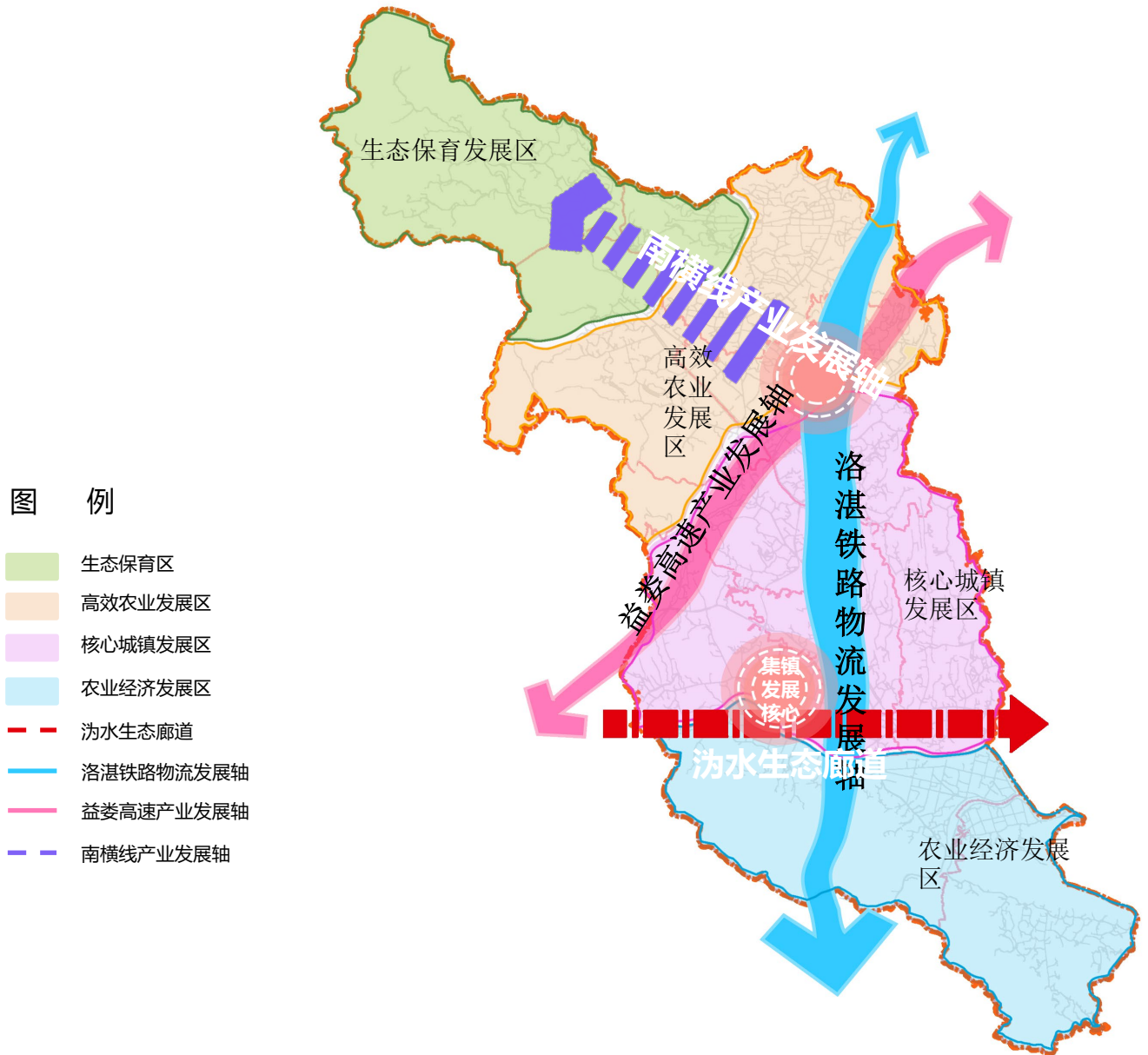
三、国土空间格局

(一) 国土空间总体格局

(一) 国土空间总体格局

规划形成“**两心、一廊三轴，四片区**”的国土空间总体格局。

物流发展核心 集镇发展中心	两心
洧水生态走廊	一廊
洛湛铁路物流发展轴、益娄高速产业发展轴、南横线产业发展轴	三轴
高效农业发展区、生态保育发展区、核心城镇发展区、农业经济发展区。	四片区



四、其他重点内容

- (一) 落实三条控制线
- (二) 规划分区
- (三) 镇村体系规划及村庄规划指引
- (四) 综合交通规划
- (五) 公共服务设施和基础设施规划
- (六) 国土空间整治与修复
- (七) 镇区空间结构规划
- (八) 镇区设施布局规划
- (九) 城乡特色风貌设计引导

(一) 落实三条控制线

优先划定耕地和永久基本农田

严格落实上级下达的永久基本农田保护任务，将集中连片、用途稳定、质量较高的优质耕地和高标准农田优先划入永久基本农田，保障粮食安全。

科学划定生态保护红线

将自然保护地、生态功能极重要、生态环境极敏感脆弱区域划入生态保护红线，保障生态系统完整性、连通性，筑牢生态底线。

统筹划定城镇开发边界

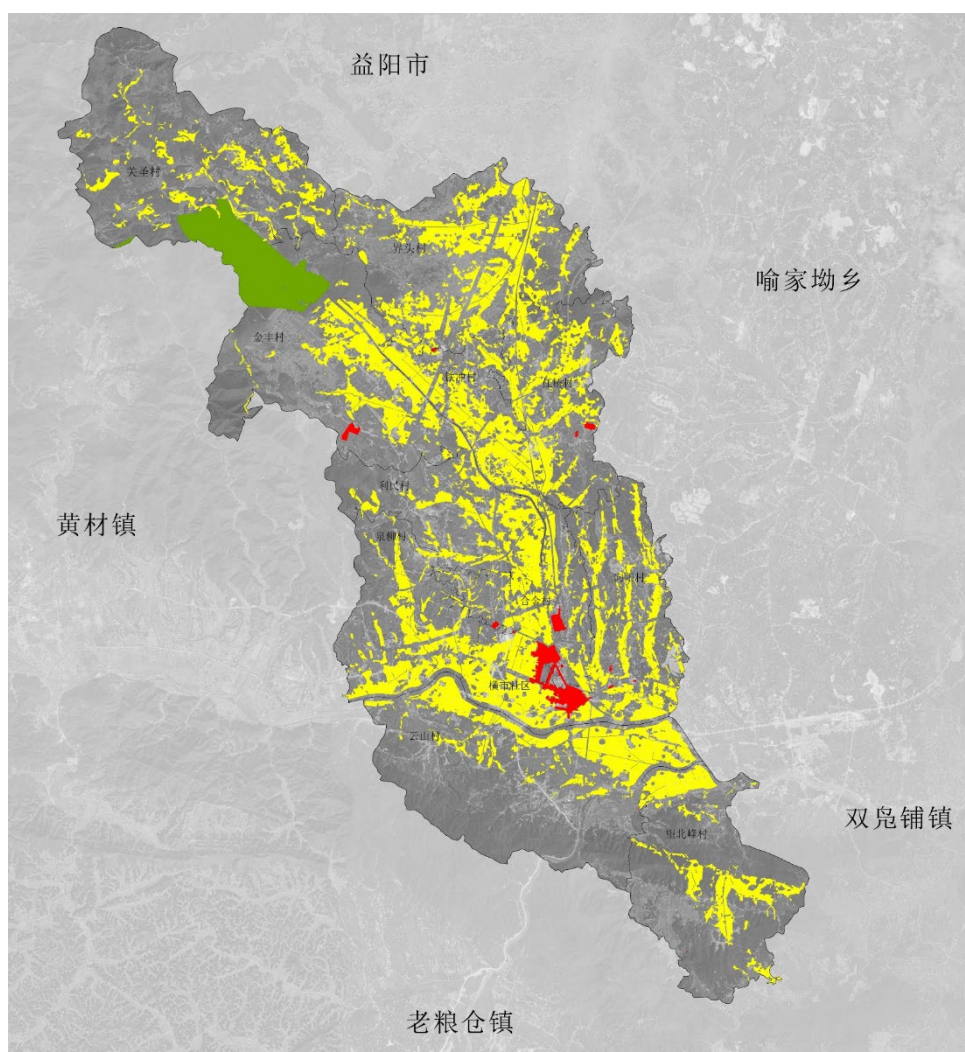
综合考虑自然地理格局、人口产业集聚趋势、资源环境承载能力，统筹划定城镇开发边界，引导城镇集约节约发展。

面积

2868.08公顷

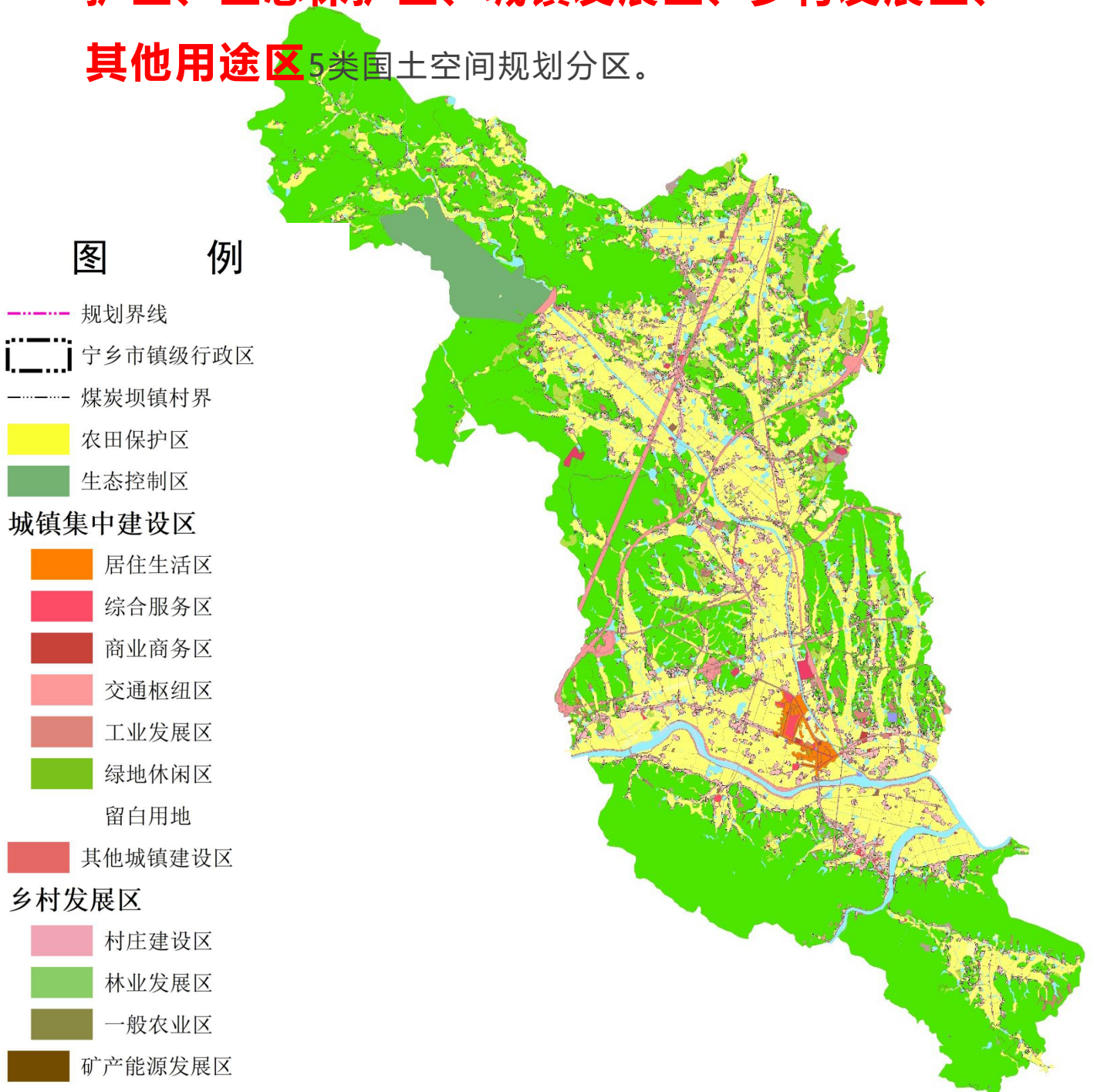
324.38公顷

88.28公顷



(二) 规划分区

依据国土空间开发保护总体格局，结合自身功能定位，依照全域全覆盖、不交叉、不重叠的原则协调生态、农业、城镇三大空间结构，优化功能布局，将横市镇镇域划分为**耕地保护区、生态保护区、城镇发展区、乡村发展区、其他用途区**5类国土空间规划分区。



□ 规划分区图

(三) 村庄规划发展指引和传导

1. 村庄分类

以行政村为单位，对全域11个行政村进行分类，引导村庄分类发展。

集聚提升类

泉柳村、向阳村、合金村、铁冲村、界头村

特色保护类

云山村

农业发展类

利民村、仁桥村

城郊融合类

横市社区

生态保护类

望北峰村、金丰村、关圣村

(三) 村庄规划发展指引和传导

2. 村庄规划指引

• 村庄规划约束性指标

横市镇各村（社区）约束性指标（单位：公顷）

村名	耕地保有量	永久基本农田保护面积	生态保护红线	城镇建设用地	村庄建设用地
横市社区	190.34	174.51	0	40.36	44.16
关圣村	205.62	160.31	142.58	0	40.95
金丰村	275.81	239.11	181.79	2.88	78.93
界头村	478.57	416.86	0	0	126.26
铁冲村	271.99	239.95	0	4.6	73.98
仁桥村	325.97	278.8	0	3.49	73.32
利民村	236.03	200.73	0	0	77.04
泉柳村	244.42	211.07	0	0	72.88
合金村	225.75	175.64	0	34.91	60.12
向阳村	308.99	250.96	0	1.9	118.81
云山村	370.16	336.79	0	0.07	114.2
望北峰村	217.05	183.35	0	0.08	60.16

• 村庄发展引导

村庄建设引导一览表

村名	村庄类型	现状人口规模	公共服务设施配置	基础设施配置
横市社区	城郊融合	5573	以人文本,重点加强养老、文化休闲,体育等设施规划建设,提升公共服务设施总体水平。	以问题为导向,重点加强排水、环卫、城乡安全等设施规划,满足绿色环保发展要求。
关圣村	生态保护	2668		
金丰村	生态保护	4237		
界头村	集聚提升	6438		
铁冲村	集聚提升	4170		
仁桥村	农业发展	3932		
利民村	农业发展	4666		
泉柳村	集聚提升	4246		
合金村	集聚提升	4587		
向阳村	集聚提升	5166		
云山村	特色保护	8083		
望北峰村	生态保护	3491		

(五) 公共服务设施规划和基础设施

文化体育 设施

规划扩建横市镇铁冲村小学，规划扩建横市镇中心幼儿园；新增金丰村党建文化服务中心，新增扩建利民村活动广场。

医疗卫生和社 会福利设施

依托原横市医院并进行扩建，结合各村设置医疗点，形成一个较完善的医疗体系原医院用于医养服务，服务于横市全镇。

市政基础设施

规划新增横市供电所，新增双鳧铺风力发电站，新增牵引变电所，规划新增宁乡储能电站。

(六) 国土空间整治与修复——国土整治

推进全域土地综合整治

- 以镇为整体推动全域土地综合整治，以土地整理、复垦、开发和城乡建设用地增减挂钩为平台，推动田、水、路、林、村综合整治，改善农村生产、生活条件和生态环境，推进农业规模化经营，人口集中居住，产业集聚发展。

农用地整理

- 实施工程、生物、农艺等措施，提高耕地质量，建成一批集中连片、设施配套、高产稳产、生态良好、抗灾能力强、与现代化农业经营方式相适应的农田，加快优质耕地规模化和集聚化。保护、重建和提升农地生态景观功能，实施精细化、生态景观化的高标准农田建设，提高农业生态系统稳定性，实现农业可持续发展。

建设用地整理

- 有序开展废弃农村宅基地、工矿废弃地等低效闲置建设用地复垦，为农民合理建房新增建设用地需求、村庄建设、城乡统筹发展和农村一二三产业融合发展提供用地保障。推进城镇低效用地整治，重点对中心城区实施低效建设用地再开发。解决建设用地低效粗放问题、促进土地利用向高效、集约方向发展。

(六) 国土空间整治与修复——生态修复

——“绿水青山就是金山银山”——

坚持节约优先、保护优先、自然恢复为主的方针，以全面筑牢湘江等重要生态屏障为目标，以系统解决核心生态问题为导向，统筹山水林田湖草一体化保护修复。

矿产资源整治利用

针对矿山开采开展专项调查，查清其矿山地质环境状况，编制矿山生态环境修复治理专项方案，统筹安排矿山生态环境修复治理。

污染物减排

充分利用坑塘沟渠、湿地、农田等自然处理系统，统筹加强与农田灌溉回用、生态修复、景观绿化等有机衔接，让污水自然净化。

农业面源污染防治

加强畜禽养殖污染防治，推进渔业生态健康养殖，实施化肥农药零增长行动，促进农业废弃物综合利用。规模养殖场粪污处理设施装备配套率达到95%以上、化肥利用率提高5个百分点、秸秆综合利用率达到85%以上。

城乡生活污染防治

污水处理率达到85%左右，生活污水处理率达到80%以上；城镇生活垃圾焚烧处理能力占无害化处理总能力的50%以上；农村垃圾收转运设施全覆盖，基本完成较大规模非正规垃圾堆放点整治。

采煤沉陷区整治

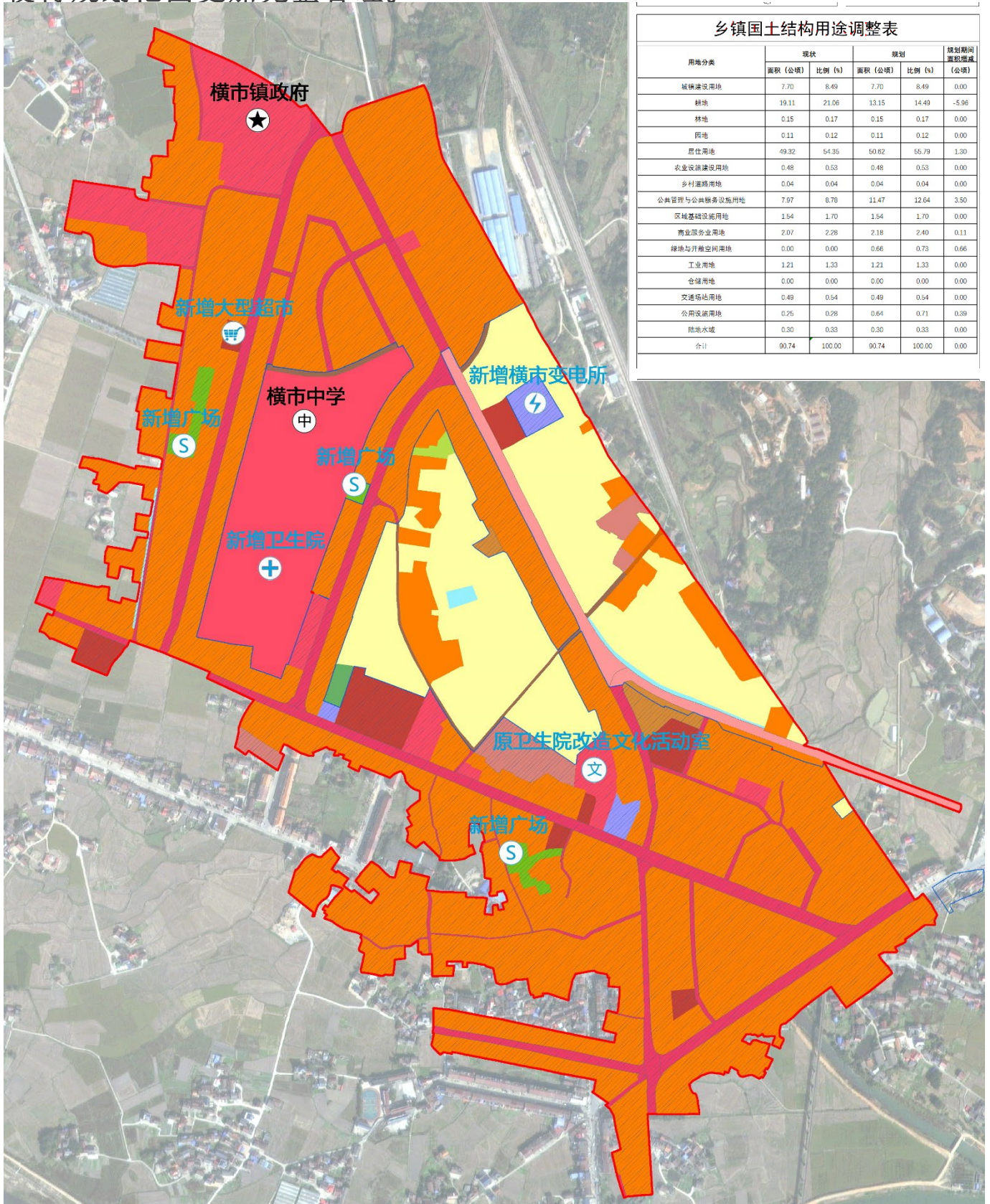
水体治理

湿地生态修复

土壤污染治理

(七) 镇区空间结构规划

规划镇区范围为城镇开发边界内，且将空缺区域纳入此次镇区范围，使得规划范围更加完整合理。



用地分类	现状		规划		规划期间 增减量 (公顷)
	面积 (公顷)	比例 (%)	面积 (公顷)	比例 (%)	
城镇建设用地	7.70	8.49	7.70	8.49	0.00
耕地	19.11	21.06	13.15	14.49	-5.96
林地	0.15	0.17	0.15	0.17	0.00
园地	0.11	0.12	0.11	0.12	0.00
居住用地	49.32	54.35	50.62	56.79	1.30
农业设施建设用地	0.48	0.53	0.48	0.53	0.00
乡村道路用地	0.04	0.04	0.04	0.04	0.00
公共管理与公共服务设施用地	7.97	8.78	11.47	12.64	3.50
区域基础设施用地	1.54	1.70	1.54	1.70	0.00
商业服务业用地	2.07	2.28	2.18	2.40	0.11
绿地与开敞空间用地	0.00	0.00	0.66	0.73	0.66
工业用地	1.21	1.33	1.21	1.33	0.00
仓储用地	0.00	0.00	0.00	0.00	0.00
交通站场用地	0.49	0.54	0.49	0.54	0.00
公用设施用地	0.25	0.28	0.64	0.71	0.39
陆地水域	0.30	0.33	0.30	0.33	0.00
合计	90.74	100.00	90.74	100.00	0.00

(八) 镇区设施布局规划

文化体育 设施

规划新增全民活动广场3处，将原卫生院改造为文化阅览室，提高居民生活品质，完善文体服务设施。

医疗卫生和社 会福利设施

在横市中学南边新建卫生院，规模在40亩左右，完善横市镇预料卫生设施建设，提升医疗服务水平。

市政基础设施

规划布置横市供电所1处。



(九) 城乡特色风貌引导

打造融人文旅游、边城商贸、特色农业及生态宜居为一体的现代商贸物流型重镇。

特色城镇空间风貌

镇区绿地系统由公共绿地、道路广场绿地、防护绿地、街头绿地、组团及院落绿地组成。

特色村庄空间风貌

村庄节点风貌：在村庄入口标识设计方面，应
按照一村一品的风貌设计要求，结合历史文化特色
产业特点等塑造特色的村庄入口形象，体现不同的
村庄风貌，打造村民心中的“乡愁”载体。在小品
设计方面，结合村庄产业、民居、文化、历史特点
提炼每个村庄的乡土符号和元素，体现乡村特色和
人文特点。小品设置对环境起点缀烘托作用，场地
尺度更具人文气息和归属感。

五、实施保障措施

(一) 实施保障措施

(一) 实施保障

□ 健全规划实施责任考核体系

- 建立领导责任制度
- 强化规划权威
- 执行严格的用途管制制度

□ 完善规划实施配套体系

- 拓宽规划实施的资金投入
- 完善各项配套制度建设
- 健全规划人才队伍建设

□ 完善规划实施监督体系

- 强化信息化支撑
- 建立规划动态维护机制
- 建立监督机制

□ 健全规划实施公众参与及修改体系

- 建立规划的公示制度
- 完善规划修改制度