

宁乡市黄材镇国土空间总体规划

(2021-2035)

草案公示



前言

黄材镇位于宁乡市西部，地处宁乡与益阳两市交界处，东与横市镇交界，西与沩山乡、巷子口镇为邻，南与老粮仓镇接壤，北与桃江市毗邻。黄材镇自然风光旖旎，历史遗存丰富，是宁乡市西部板块重点镇。

按照党中央、国务院统一部署，以习近平新时代中国特色社会主义思想为指导，全面贯彻党的二十大、省第十二次党代会精神，落实《中共中央国务院关于建立国土空间规划体系并监督实施的若干意见》等文件要求，依据《宁乡市国土空间总体规划(2021-2035年)》，结合黄材镇国土空间保护开发现状、发展形势和任务，编制《黄材镇国土空间规划(2021-2035年)》。

《黄材镇国土空间规划(2021-2035年)》贯彻“高水平保护、高质量发展、高品质生活、高效能治理”的规划理念，坚持保护优先、绿色发展、以人为本、因地制宜的原则，对黄材镇国土空间保护、开发、利用和修复进行统筹安排和总体部署，是黄材镇社会经济发展的空间蓝图，是各类开发保护建设活动的基本依据，是黄材镇详细规划和村庄规划编制的基础。



目 录

- 1 规划总则**
 - 1.1 规划原则
 - 1.2 规划期限
 - 1.3 规划范围
- 2 规划目标定位**
 - 2.1 职能定位
 - 2.2 主体功能定位
 - 2.3 发展定位
- 3 国土空间格局**
 - 3.1 控制性管控
 - 3.2 总体格局
 - 3.3 规划土地用途
- 4 镇域支撑体系**
 - 4.1 镇村体系指引
 - 4.2 镇域交通体系
 - 4.3 公共和基础设施布局
 - 4.4 土地综合整治
 - 4.5 乡镇风貌指引
 - 4.6 乡镇重点项目
- 5 镇区规划指引**
 - 5.1 镇区用地布局
 - 5.2 镇区近期项目



1

规划总则

1.1 规划原则

1.2 规划期限

1.3 规划范围



1.1 规划原则

- 一、生态优先，绿色发展
- 二、以人为本，完善配置
- 三、用途管制，严保耕地
- 四、全域统筹，综合整治
- 五、因地制宜，彰显特色
- 六、政府主导，公众参与
- 七、承接传导，科学规划

1.2 规划期限

基期年：2020年

规划近期年：2025年

规划目标年：2035年

1.3 规划范围

本规划范围为黄材镇行政辖区范围，分为镇域和镇区两个层次。镇域总面积为222.94平方公里，包括1个社区、16个行政村。镇区是镇政府驻地，规划控制范围东至黄龙公路、南至炭河大道、西至黄材水库、北至黄材渠道，总面积925.02公顷。



2

规划目标定位

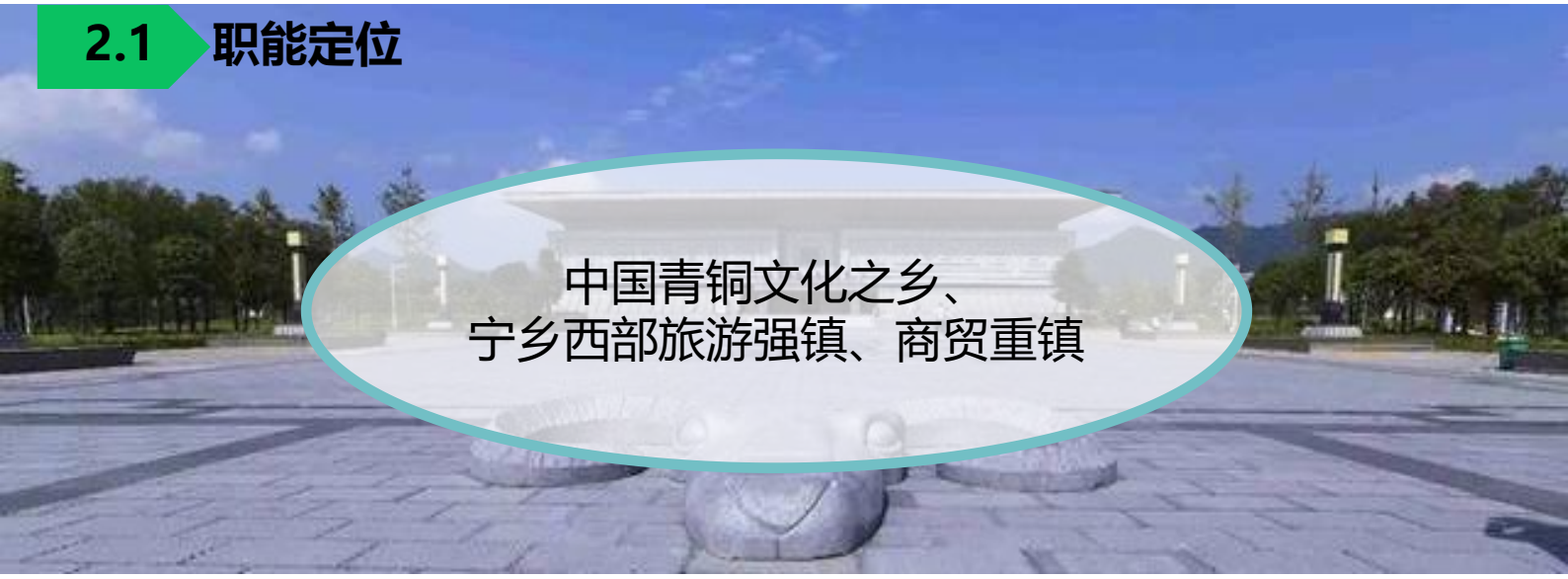
2.1 职能定位

2.2 主体功能定位

2.3 发展定位




2.1 职能定位



中国青铜文化之乡、
宁乡西部旅游强镇、商贸重镇

2.2 主体功能定位



重点生态功能区

2.3 发展定位



青铜文化重镇、农旅融合典范

3

国土空间格局

3.1 控制性管控

3.2 总体格局

3.3 规划土地用途



3.1 控制线管控

永久基本农田保护线

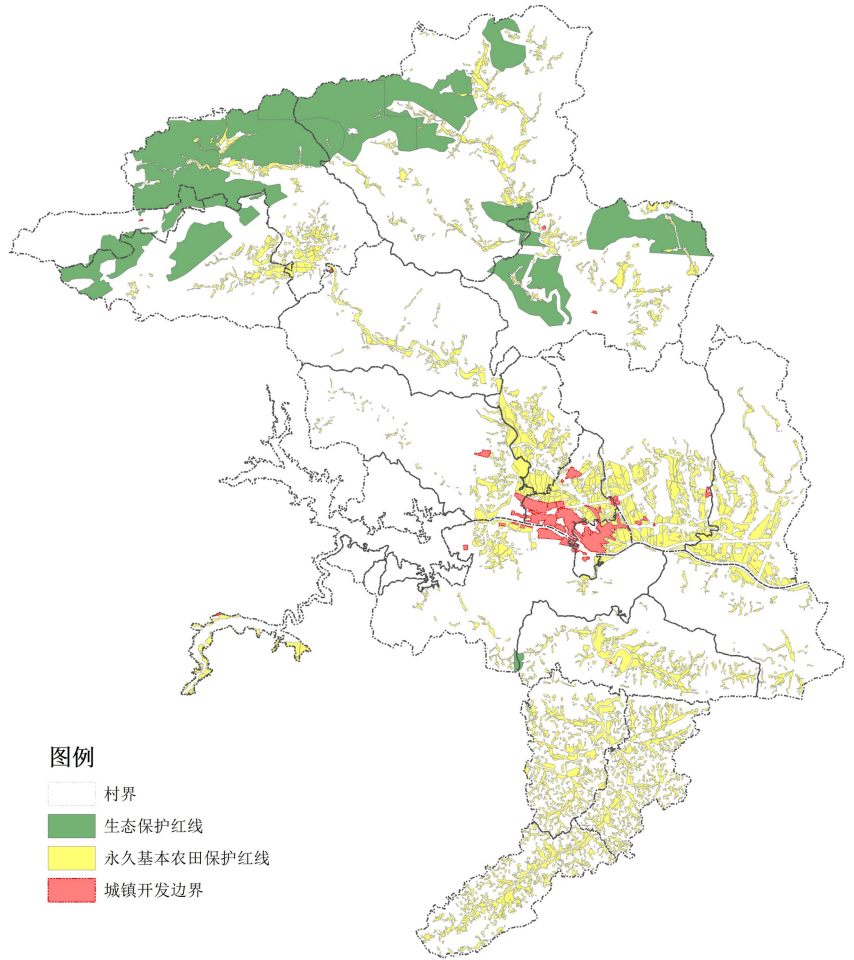
确保粮食安全，划定永久基本农田保护线2319.47公顷。

生态保护红线

确保生态安全，划定生态保护红线2442.56公顷。

城镇开发边界

加强土地集约节约利用，划定城镇开发边界180.89公顷。



村庄指标分解表

单位：公顷

行政区域	永久基本农田保护面积	生态保护红线控制面积	城镇开发边界规模
崔坪村	166.16	794.61	0.00
墩溪村	80.38	0.00	0.00
湖南省青羊湖国有林场	0.00	85.85	0.23
黄材村	101.27	0.00	82.14
井冲村	177.16	0.00	0.00
涓水村	199.54	0.00	0.00
龙泉村	64.20	289.55	0.09
宁峰村	68.43	0.00	0.00
青羊社区	34.79	0.00	55.34
沙坪村	233.83	0.00	0.00
石龙洞村	103.74	466.81	1.18
石山村	143.57	0.00	0.00
石狮庵村	92.09	5.37	22.45
松溪村	176.88	0.00	0.00
炭河里村	103.59	0.00	11.06
浏滨村	256.44	0.00	6.90
新桥村	159.91	5.10	0.30
月山村	113.12	795.04	0.57
长沙市黄村水库灌区管理局	44.38	0.25	0.63
合计	2319.47	2442.56	180.89

3.2 总体格局

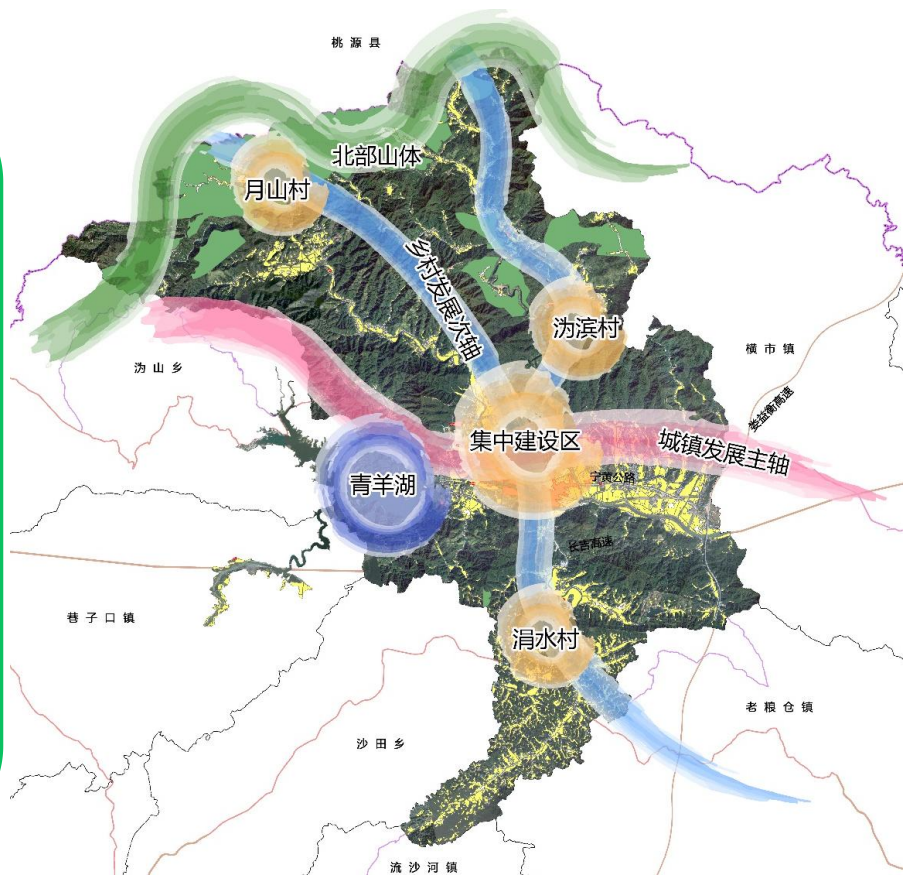
规划黄材镇国土空间总体格局为“一核四轴三心三区”。

一核：镇域综合服务核心。依托镇区，完善配套服务设施，强化集聚效益，形成镇域综合服务核心。

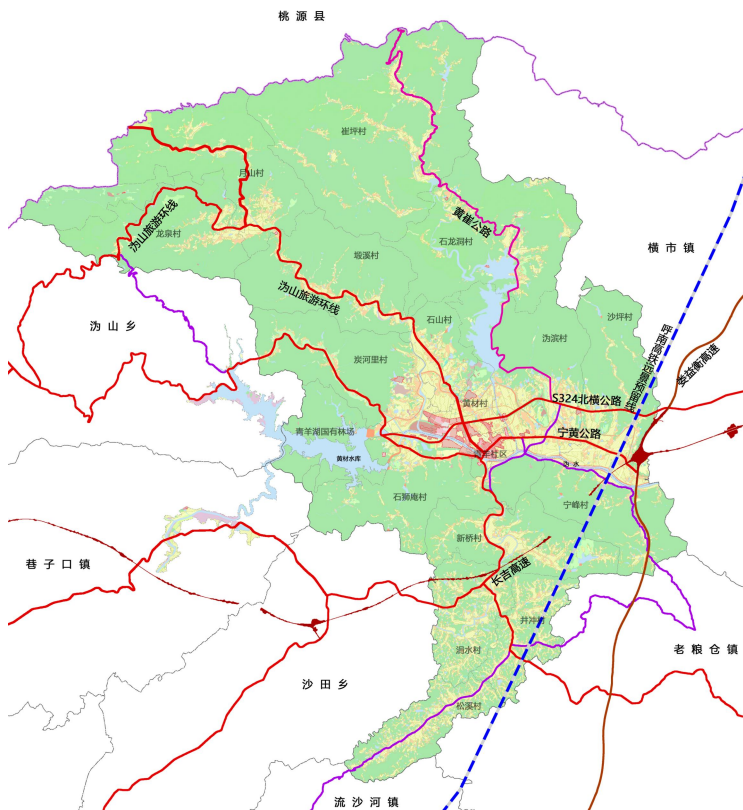
四轴：沿青羊大道的城镇发展主轴，通向三个中心村的乡村发展次轴。

三心：以月山村、沩滨村和洩水村三个中心村形成的乡村服务中心。

三区：中部城镇发展区、北部高山农业发展区和南部现代农业发展区三个功能区。



3.3 规划土地用途



规划至2035年：

耕地面积保持在2797.15公顷。

林地面积缩小至15839.15公顷。

城乡建设用地控制在1727.19公顷。

其中**城镇用地**面积180.89公顷，**村庄用地**面积1320.16公顷。

4

镇域支撑体系

4.1 镇村体系指引

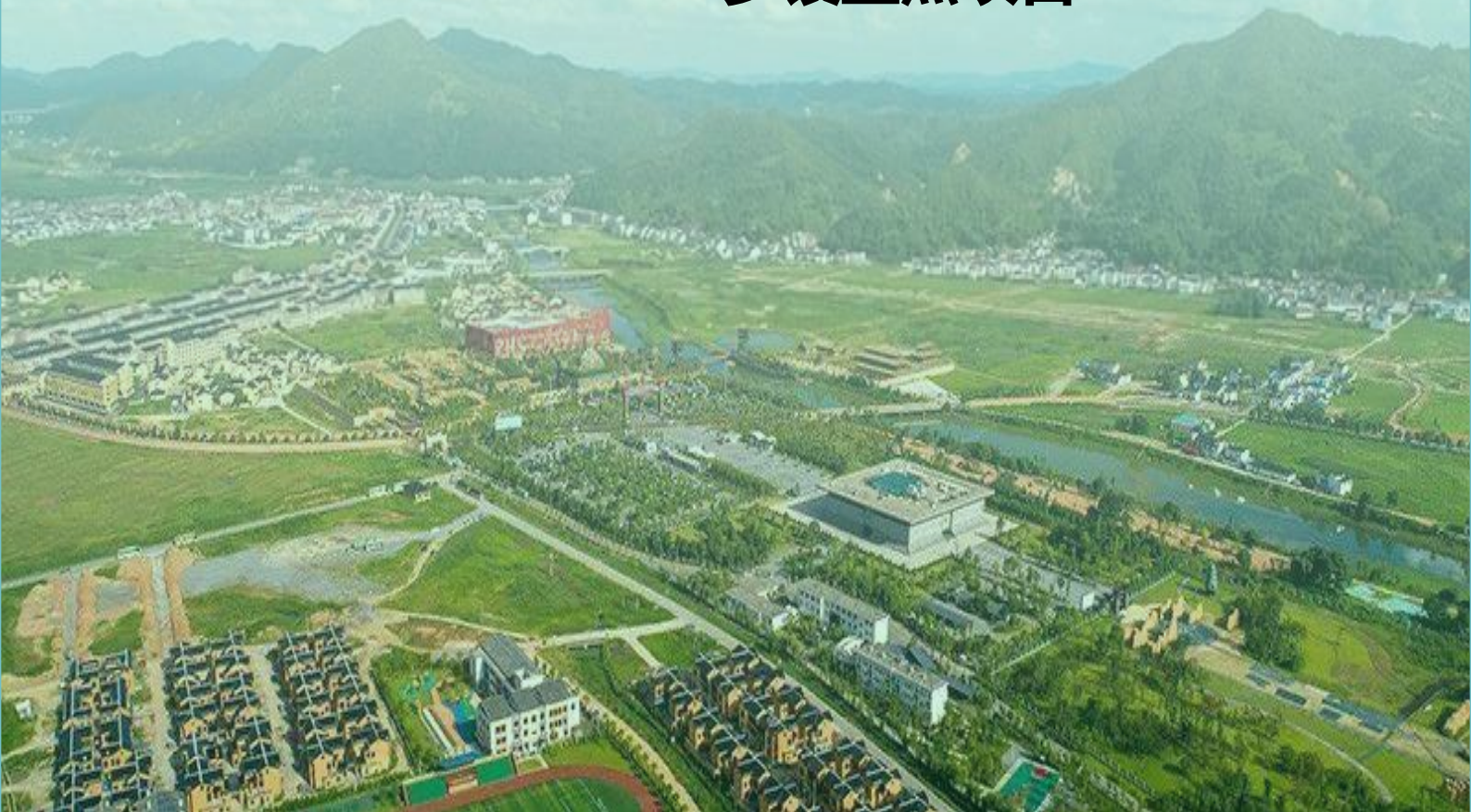
4.2 镇域交通体系

4.3 公共和基础设施布局

4.4 土地综合整治

4.5 乡镇风貌指引

4.6 乡镇重点项目



4.1 镇村体系指引

黄材镇村镇等级划分为镇区、中心村、基层村三级。根据人口规模、交通区位、资源优势、现状基础设施等综合因素将沩滨村、月山村、涓水村确定为**中心村**。

村庄建设引导一览表

单位：人

行政村	村庄类型	人口规模	发展方向	公服配置	基础配置
崔坪村	生态保护类	4650	现代农业、生态旅游	村部、卫生室	
墩溪村	特色保护类	2900	现代农业、生态旅游	村部、卫生室	
黄材村	城郊融合类	3200	现代农业、乡村旅游	村部、卫生室、 小学、	
井冲村	农业发展类	3000	现代农业、乡村旅游	村部、卫生室	
涓水村	集聚提升类	3300	现代农业、乡村旅游	村部、卫生室、 九年制学校	
龙泉村	特色保护类	2150	现代农业、乡村旅游	村部、卫生室	
宁峰村	生态保护类	2000	现代农业、乡村旅游	村部、卫生室	
青羊社区	特色保护类	6150	综合服务	村部、卫生室、 敬老院	污水处理厂、垃圾 转运站
沙坪村	农业发展类	4850	现代农业、乡村旅游	村部、卫生室、 小学	
石龙洞村	生态保护类	2550	现代农业、生态旅游	村部、卫生室、 小学	
石山村	农业发展类	3000	现代农业、乡村旅游	村部、卫生室	
石狮庵村	城郊融合类	3650	现代农业、生态旅游	村部、卫生室	自来水厂
松溪村	农业发展类	3200	现代农业、乡村旅游	村部、卫生室	
炭河里村	特色保护类	5300	现代农业、文化旅游	村部、卫生室	
沩滨村	集聚提升类	8420	现代农业、乡村旅游	村部、卫生室、 小学、中学	
新桥村	农业发展类	3200	现代农业、乡村旅游	村部、卫生室	
月山村	特色保护类	3480	现代农业、生态旅游	村部、卫生室、 小学	

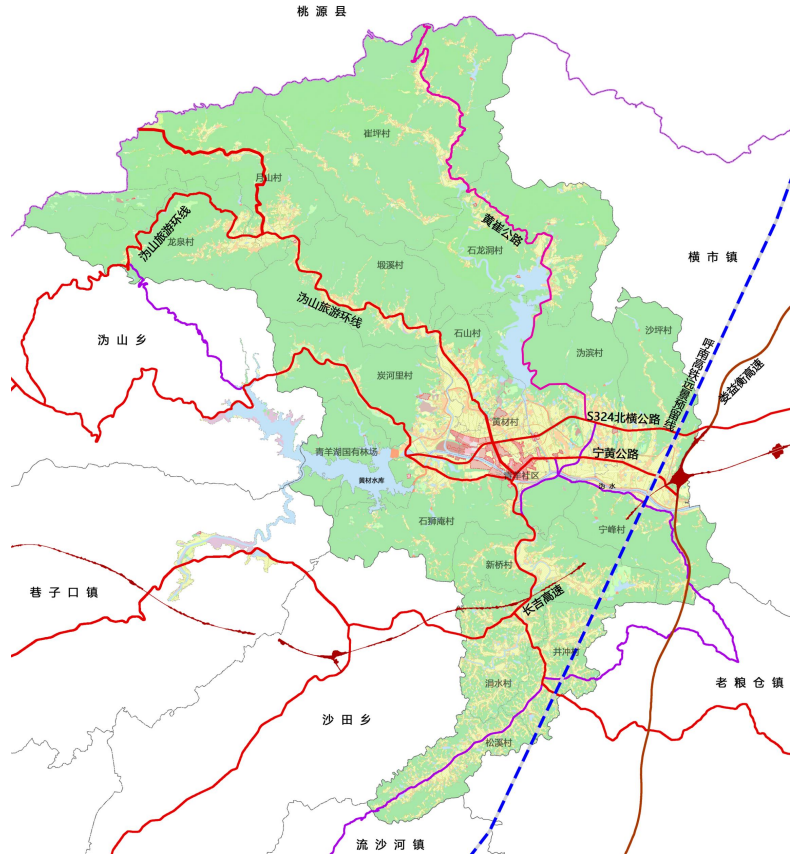
4.2 镇域交通体系

规划镇域综合交通由高速公路、省道及县乡公路构成。

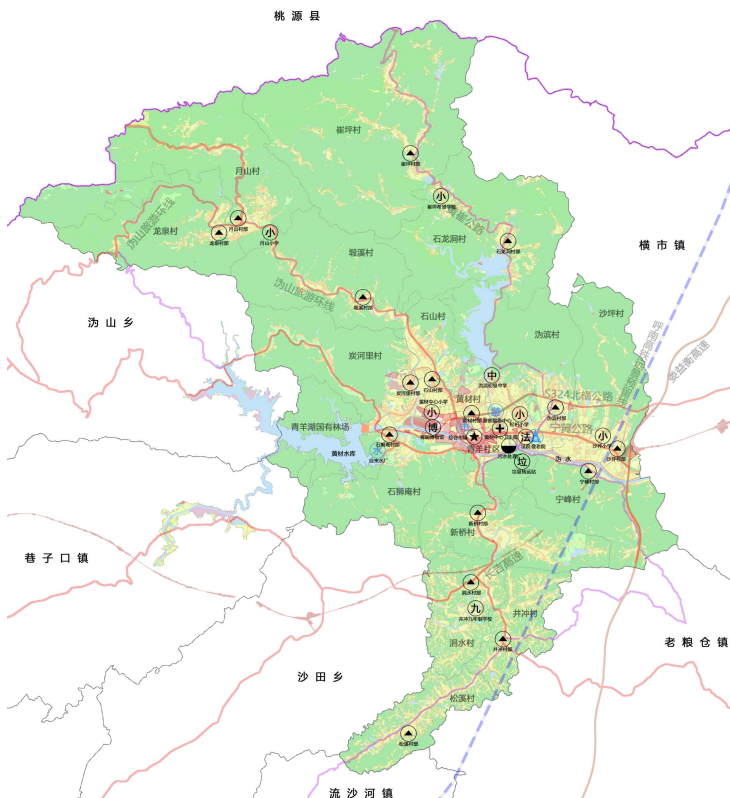
高速公路：益娄衡高速公路于镇域东南部经过，并于省道S324横市境设互通，距黄材集镇约7公里。规划长吉高速从黄材镇域结果，线型待定。

省道：规划依托省道S324建设长沙市北横线黄材镇段，是黄材镇与周边乡镇及宁乡城区、长沙市区联系的主要道路。

县乡公路：为黄材镇与周边乡镇及各景区间联系的主要道路。



4.3 公共服务与基础设施布局



公共服务设施：以镇区为中心，形成“镇、村”二级体系。

扩建卫生院、旅游市场等设施；新建敬老院、游客服务中心。

基础设施：保留变电站、邮政营业网点、乡村垃圾分拣站；扩建污水处理厂；新建自来水厂、LNG站、LPG站。

4.4 土地综合整治

农用地整治

农用地整理以耕地提质改造、新增耕地、坑塘水渠修缮等内容为主，将适度开展宜耕未利用地开发，落实耕地占补平衡制度，推进土地平整、耕地质量和农业基础设施建设。大成桥镇主要涉及高标准农田提质改造重大工程、恢复耕地、补充耕地和农田基础设施修复项目。

建设用地整治

建设用地整理以废弃矿山用地拆旧复垦、停办废弃工业设施整治、灾害房屋集中安置和低效用地整治为主，引导居民宅基地从永久基本农田保护区、灾害易发区和生态敏感区内有序退出。将在镇域开展镇区有机更新，居民人居环境品质提升，农村公共服务设施完善，工矿废弃用地整理等项目，优化用地效率与结构布局。

生态保护修复

生态保护修复包括林地生态修复、矿山生态修复、污染土地修复和生态廊道建设四个部分。黄材镇主要涉及湖塘水库修复、河流域综合治理及沩水河岸线修复。

国土综合整治与生态保护修复规划表

项目类型	项目名称	建设规模 (公顷)	重点任务	建设时序	涉及区域
国土综合整治	黄材-横市-喻家坳国土综合整治工程	178.06	开展旱地改造水田、高标准农田建设、耕地质量提升、摆荒耕地整治、耕地后备资源开发等	2023-2035	黄材镇、横市镇、喻家坳乡
山水林田湖草生态修复	沩水中上游水土流失综合治理工程	177.65	以小流域为单元，修建蓄拦工程，进行沟渠整治、河道清淤；稳定林木覆盖率，有序实施造林绿化，提高植被覆盖率，减少地表径流量和水土流失，降低河泥沙量	2023-2035	沩山乡、巷子口镇、黄材镇、横市镇、老粮仓镇、双凫铺镇、灰汤镇

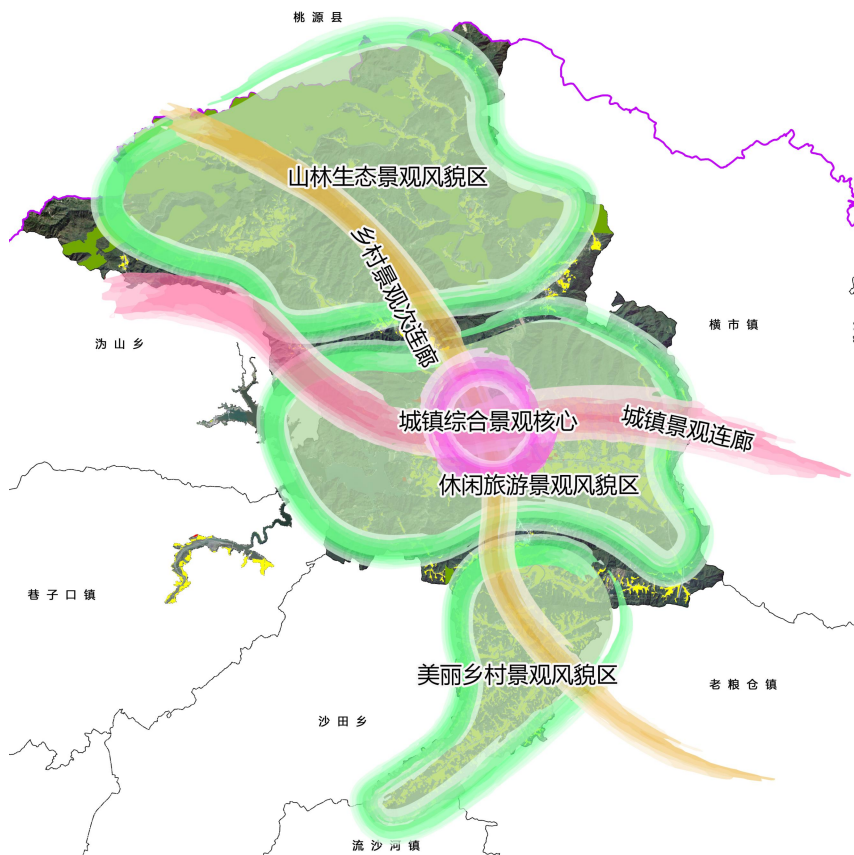
4.5 乡镇风貌指引

黄材镇的整体风貌定位为山环水绕、城景融合。规划形成“**一核两廊三区**”的景观风貌结构。

一核：指位于镇区的城镇景观风貌核心。

两廊：指沿青羊大道的城镇景观连廊和镇域南北向的乡村景观次连廊组成的两条生态景观廊道。

三区：指多个风貌分区，包括山林生态景观风貌区、休闲旅游景观风貌区、美丽乡村景观风貌区等。



4.6 乡镇重点项目



重点项目涉及产业发展、道路交通、基础设施、公共服务设施、历史文化保护等方面；共计30个项目。

5

镇区规划指引

5.1 镇区用地布局

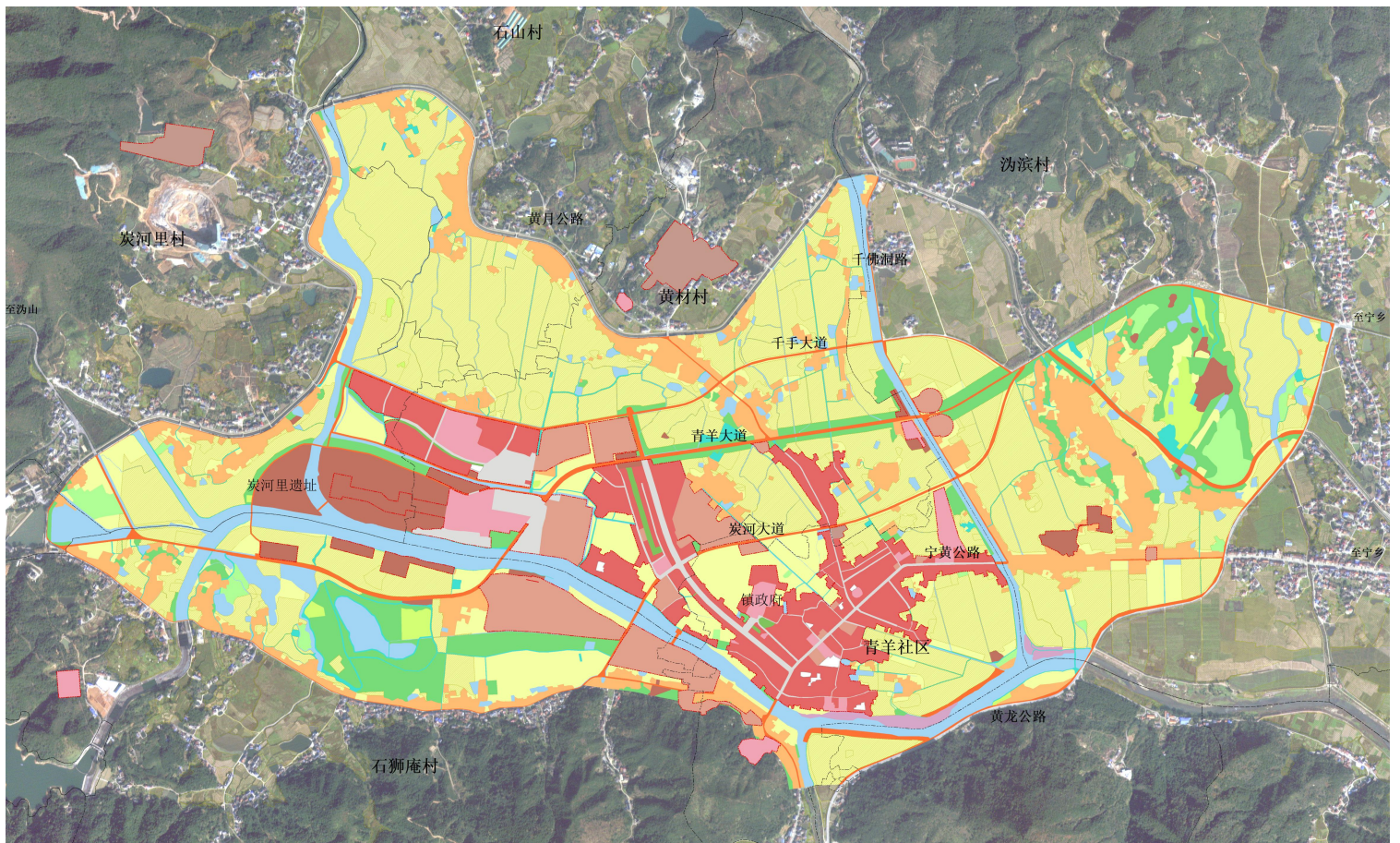
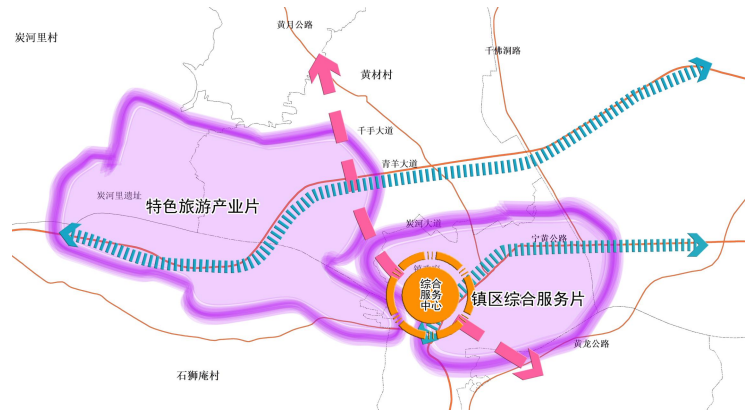
5.2 镇区近期项目



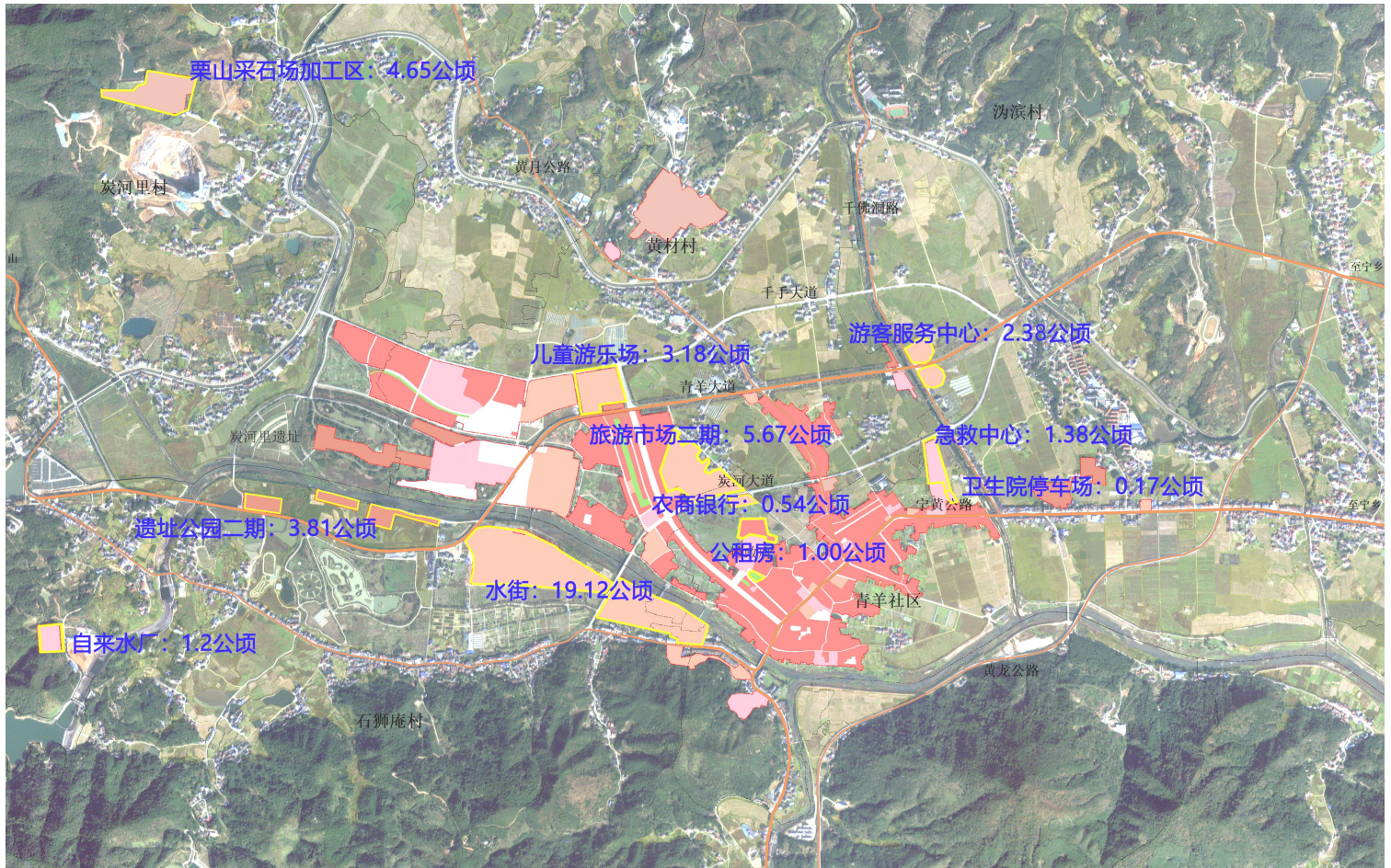
5.1 镇区用地布局

镇区是镇政府驻地，为加强炭河古城整体格局及风貌管控，规划控制范围东至黄龙公路、南至炭河大道、西至黄材水库、北至黄材渠道，总面积925.02公顷。镇区城镇建设用地面积180.89公顷。

规划镇区发展结构为一心三轴两片。



5.2 镇区近期项目



近期重点项目规划一览表

项目类型	项目名称	建设性质	建设年限	用地规模	涉及村组
1.产业发展	旅游市场二期	新建	2025	5.67	青羊社区
	遗址公园二期	新建	2025	3.81	石狮庵村
	封神演义	新建	2025	6.78	石狮庵村
	炭河水街文旅商综合体	扩建	2025	12.03	石狮庵村
	炭河古城儿童游乐场	新建	2025	3.18	黄材村
2.基础设施	黄材自来水厂	新建	2024	1.20	石狮庵村
3.公共服务设施	西部急救中心	扩建	2023	1.53	青羊社区
	农商银行	新建	2023	0.54	青羊社区